

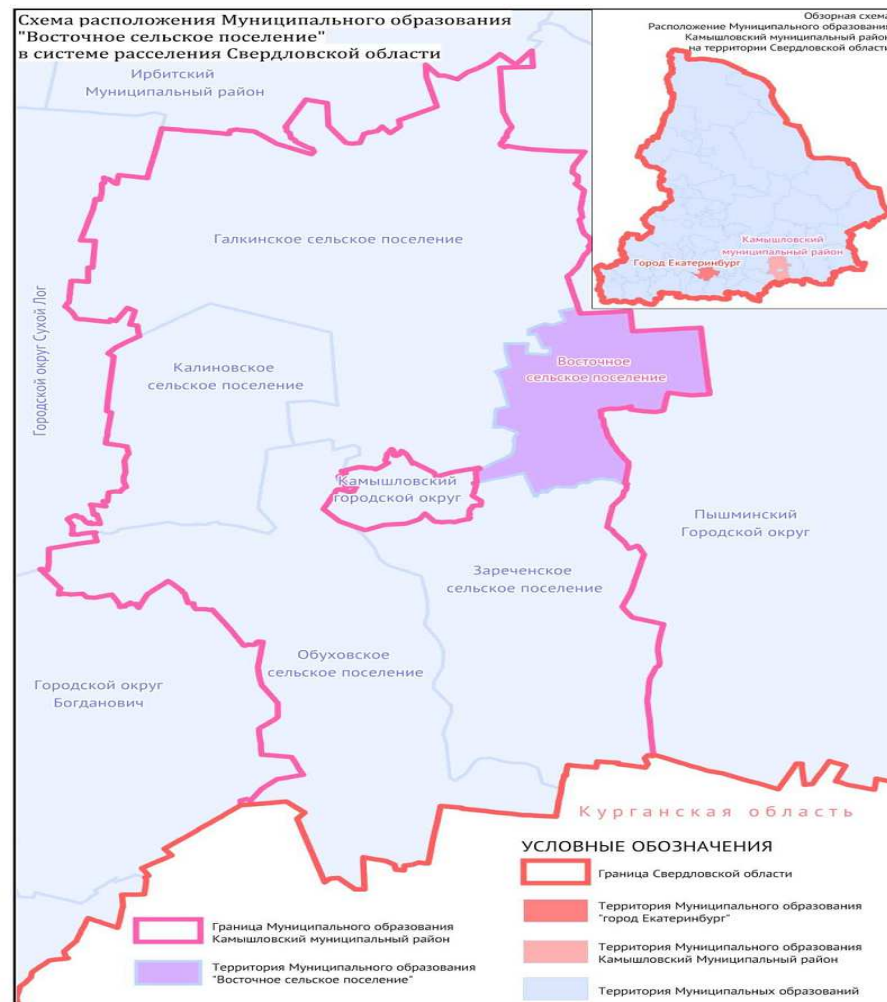
ПАСПОРТ МУНИЦИПАЛЬНОГО ОБРАЗОВАНИЯ

Муниципальное образование:


«Восточное сельское поселение»

Центр муниципального
образования:

**п. Восточный, ул. Комарова, д.19
Камышловского района
Свердловской области**



Устав, герб и флаг муниципального образования

	<p>Устав муниципального образования «Восточное сельское поселение» принят Решением Думы МО № 5 от 12.12.2005г., зарегистрирован в Управлении юстиции по Свердловской области 22.12.2005 RU 665493902005001 (в ред. Решений Думы МО «Восточное сельское поселение» от 29.02.2008 № 69, от 19.11.2008 № 97, от 20.05.2009 № 130, от 16.09.2009 № 151, от 16.12.2009 № 152, от 14.12.2009 № 17, от 26.03.2010 № 28, от 18.08.2010 № 45, от 17.11.2010 № 58, от 28.03.2011 № 72, от 03.08.2011 № 86, от 12.10.2011 № 93, от 28.02.2012 №116, от 28.09.2012 №135, от 19.12.2012 №46, от 29.05.2013 №162, от 27.11.2013 №15.</p>
	<p>Герб муниципального образования представляет собой (краткое геральдико-историческое описание): в составном поле, вверху лазоревом, а внизу скошенном на четверо лазурью и зеленью, поверх делений - золотая с видимыми корнями сосна, сопровождаемая в зеленых частях поля двумя серебряными трилистными крестами. Утвержден решением Думы МО № 99 от 13.12.2008г.</p>
	<p>Флаг муниципального образования - полотнище с соотношением ширины к длине 2:3, состоящее из синей полосы, вдоль верхнего края в 1/4 полотнища и основной части, разделенной по диагонали на четыре части, равные по площади: вверху и внизу – синие, по сторонам - зеленые, посередине полотнища желтым цветом воспроизведена сосна. Утвержден решением Думы МО № 99 от 13.12.2008г.</p>

СОДЕРЖАНИЕ ПАСПОРТА

ИСТОРИЧЕСКАЯ СПРАВКА	4
II. ХАРАКТЕРИСТИКА МУНИЦИПАЛЬНОГО ОБРАЗОВАНИЯ.....	5
III. СТРУКТУРА МУНИЦИПАЛЬНОГО ОБРАЗОВАНИЯ.....	7
IV. Структура Думы муниципального образования.....	8
V. Итоги муниципальных выборов	11
VI. Лидеры общественного мнения	11
VII. НАЦИОНАЛЬНЫЙ СОСТАВ НАСЕЛЕНИЯ	12
VIII. Социально-экономические показатели муниципального образования	14
1. Экономика	14
2. Финансы.....	16
3. Инвестиции и инвестиционная деятельность	18
4. Население, трудовые ресурсы, доходы, уровень жизни	19
5. Жилищно-коммунальное хозяйство	20
6. Архитектура и градостроительство	22
7. Здравоохранение.....	23
8. Образование	24
9. Культура	25
10. Физическая культура и молодёжная политика	26
11. Охрана окружающей среды	27
12. Охрана общественного порядка.....	28
IX. Участие в целевых программах федерального и регионального уровня.....	29
X. Хозяйствующие субъекты	33
XI. Телекоммуникационная и финансовая инфраструктура.....	34
XII. Общественные организации	35
XIII. Средства массовой информации	36
XIV. Информация о значимых событиях.....	37
XVI. Поручения Губернатора Свердловской области по муниципальному образованию	38

І ИСТОРИЧЕСКАЯ СПРАВКА

17 декабря 1995 года состоялся местный референдум по определению границ и структуры органов местного самоуправления муниципального образования «Камышловский район». Было образовано единое муниципальное образование «Камышловский район, в состав которого вошли 53 населенных пункта, из них: 15 поселков, 14 сел и 24 деревни. Сегодня в районе 54 населенных пункта (в 1999 году образован хутор «Бухаровский». Центр муниципального образования - г. Камышлов.

Во исполнение Областного закона Свердловской области от 25.10.2004 года № 145-ОЗ «Об установлении границ вновь образованных муниципальных образований, входящих в состав муниципального образования Камышловский и наделении их статусом сельского поселения» в 2005 году образовано муниципальное образование, входящее в состав муниципального образования Камышловский район, которое с 01 января 2006 года наделено статусом: муниципальное образование «Восточное сельское поселение».

Датой возникновения первого поселения входящего в состав муниципального образования «Восточное сельское поселение», считается 1644 год - село Никольское, далее в 1880 году образовалась деревня Кашина.

1890 год стал основанием двух населенных пунктов: деревни Аксариха и ст. Аксариха. В 1926 году основаны: поселок Восточный, поселок Победа. Год основания поселка Ольховки датируется 1941 годом, поселок Ключики - 1945 год.

Село Никольское возникло на землях отведенных Камышловской слободе. В 1680 году при слободе числилось уже 6 деревень. Камышловский уезд в XVIII веке входил в состав Верхотурского уезда. В начале двадцатых годов XVIII века Камышловская слобода со всеми подчиненными ей имениями была приписана к Екатеринбургскому металлургическому заводу. В середине XVIII века через Камышловскую слободу, село Никольское был проложен Сибирский тракт. До 1924 года город Камышлов и близлежащие деревни входили в состав Камышловского уезда Шадринского округа Уральской области. Уезд состоял из 29 волостей.

С приходом Советской власти было принято решение начать создание района в новых границах. 16.01 1924 года состоялся первый районный съезд Советов. В 1926 году волости исчезли и г. Камышлов стал районный центром. В район входило 123 населенных пункта, 24 сельских совета.

В 1931-1932 годах произошло укрупнение района за счет двух бывших районов – Пышминского и Четкаринского. Идет строительство крупных совхозов: на территории Никольского сельского совета с площадью 20 тыс. га организован совхоз Птицетреста. Сегодня муниципальное образование «Восточное сельское поселение» объединяет 8 населенных пунктов с численностью населения 3 239 человек. Работает 2 СДК, 2 библиотеки, 2 ФАПа, 2 детских сада, 2 школы. На территории Восточного сельского поселения 36 человекам присвоено звание «Труженик тыла», жители имеют статус «Ветеран труда». В настоящее время на территории поселка Восточный расположены 2 колонии: ФКУ ИК-52 ГУФСИН России по Свердловской области строго режима и ФКУ КП-45 ГУФСИН России по Свердловской области, колония-поселение имеет сельскохозяйственное направление.

II. ХАРАКТЕРИСТИКА МУНИЦИПАЛЬНОГО ОБРАЗОВАНИЯ

Муниципальное образование «Восточное сельское поселение» расположено на юго-востоке Свердловской области Камышловского района на площади 16,369 тыс. га. В состав муниципального образования «Восточное сельское поселение» входят восемь населенных пунктов. Численность населения на 01.01.2016 года составляет 2,807 тыс. чел.

Расстояние до областного центра г. Екатеринбурга - 166 км. Административный центр муниципального образования – поселок Восточный находится в 27 км от административного центра Камышловского района, расположенного в центре города Камышлова.

На севере МО «Восточное сельское поселение» граничит с муниципальным образованием «Галкинское сельское поселение», на юге - с муниципальным образованием «Зареченское сельское поселение», на востоке - с Пышминским районом, на западе - с «Зареченским сельским поселением».

Леса занимают 46 % всей территории поселения, в основном преобладает осина и береза, только вдоль реки Пышмы, которая протекает с запада на восток по территории села Никольское, на песчаных отложениях сохранились значительные площади сосновых боров. Никольский бор является ботаническим заповедником и государственным заказником.

Внешняя дорожная сеть развита достаточно высоко и обеспечивает устойчивую связь сельских населенных пунктов с районным и областными центрами. По территории поселка Аксариха проходит крупная железнодорожная магистраль Екатеринбург - Тюмень, по ней осуществляются пассажирские, грузовые транзитные и местные перевозки. Крупной транспортной артерией является автомобильная дорога федерального значения Екатеринбург - Тюмень, которая проходит с запада на восток, пересекает весь район. От центра поселка Восточный автомагистраль удалена к югу на 4 км, до центра села Никольское - в 1,5 км.

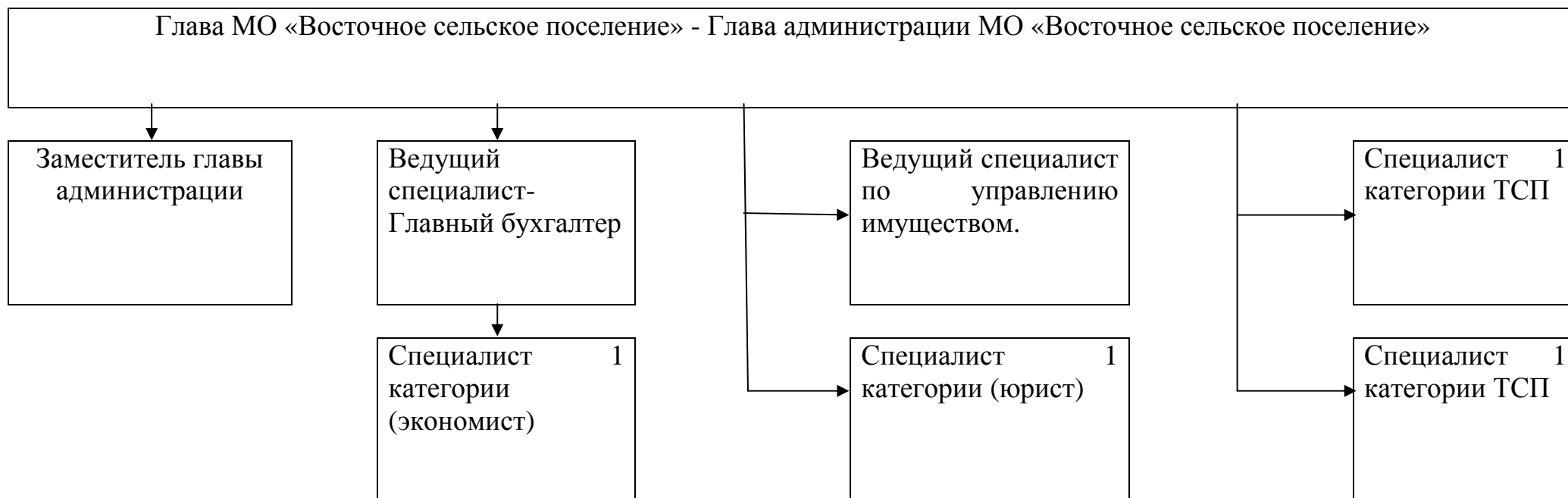
Общие сведения										
Числ. жителей (чел.)	Числ. избир. (чел.)	Число экономически активного населения (чел.)	Количество работающих в бюджетной сфере (чел.)						Кол-во населенных пунктов (шт.)	Кол-во участков избират. комиссий (шт.)
			Муницип. учреждения		Обл. учреждения		Фед. учреждения			
			Кол-во (шт.)	Числ. (чел.)	Кол-во (шт.)	Числ. (чел.)	Кол-во (шт.)	Числ. (чел.)		
2807	1214	2011	8	149	2	6	2	295	8	2

Сведения о должностных лицах администрации муниципального образования						
ФИО	Наименование должности	Порядок избрания (назначения) Срок полномочий	Контактный телефон	Образование (что закончили, когда, прошли переподготовку)	Членство в партии	Примечание
Марушак Анатолий Николаевич	Глава муниципального образования	Муниципальные выборы 08.09.2013 (до 2018 года)	(8 –343-75) 9-41-00	Высшее, Свердловский ордена «Знак Почета» Государственный педагогический институт. Специальность: физическое воспитание квалификация: учитель физкультуры 23.06.1987г	Единая Россия	
Журский Николай Сергеевич	Заместитель Главы муниципального образования	Назначение Главой муниципального образования 16.10.2012 (распоряжение №7-Л)	(8 –343-75) 9-41-51	Высшее, Уральский Государственный педагогический университет, 2007г., квалификация: учитель географии		
Бадрадинова Елена Владимировна	Председатель Думы муниципального образования	Муниципальные выборы 08.09.2013 (до 2018 года)	(8 –343-75) 9-41-48	Средне-специальное, Свердловский кооперативный техникум, товароведение промышленных и продовольственных товаров в1982 год	Единая Россия	

III. СТРУКТУРА МУНИЦИПАЛЬНОГО ОБРАЗОВАНИЯ

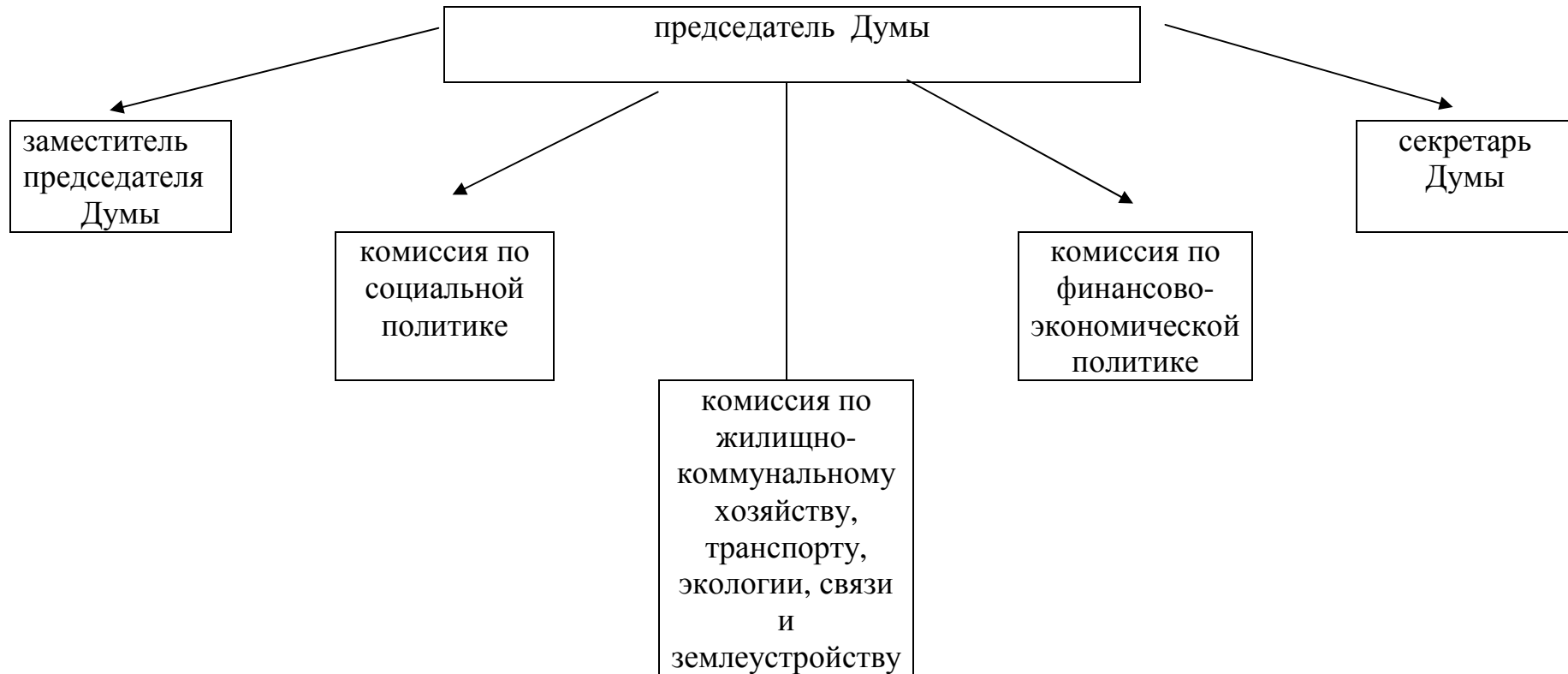
- В соответствии со ст. 20 Устава муниципального образования структуру органов местного самоуправления составляют:
- Дума муниципального образования "Восточное сельское поселение";
 - Глава муниципального образования "Восточное сельское поселение";
 - администрация муниципального образования "Восточное сельское поселение".

Структура муниципального образования утверждена решением Думы муниципального образования от 03.08.2011 № 87. В местной администрации 7 муниципальных служащих. Для осуществления первичного воинского учета имеется две должности инспектора по первичному воинскому учету по 0,25 ставки каждая. Для осуществления технического обеспечения деятельности администрации создано МКУ «Эксплуатационно-хозяйственная организация» администрации МО «Восточное сельское поселение, штат 6,5 единиц.



IV. Структура Думы муниципального образования

Структура Думы муниципального образования определена Регламентом Думы муниципального образования, утвержденного решением Думы муниципального образования от 11.11.2005 № 1 в редакции решения Думы муниципального образования от 18.11.2009 № 10. Срок полномочий Думы муниципального образования 4 года.



**Сведения о депутатах Думы муниципального образования «Восточное сельское поселение» второго созыва,
избранных 11 октября 2009 года**

Срок полномочий: сентябрь 2013г. – сентябрь 2018г.

Партийный состав депутатов: 8 чел. - Единая Россия, 1 чел.- Справедливая Россия, 1 чел. – беспартийные.

№ п/п	Фамилия, имя, отчество	Дата рождения	Образование	Место работы, должность	№ телефона раб./дом.	Партийная принадлежность
1	Бадрадинова Елена Владимировна	12.07.1964	средне-специальное, Свердловский кооперативный техникум, товароведение	индивидуальный предприниматель	9-41-14	Единая Россия
2	Бродовиков Андрей Юрьевич	09.12.1964	средне-профессиональное Талицкий лесотехникум	Сторож Санаторий «Обуховский»	8(952)7333352	Единая Россия
3	Диких Ольга Васильевна	02.10.1956	высшее, Свердловский педагогический институт, учитель географии и биологии	учитель истории в Никольской основной общеобразовательной школе	41-5-04	Единая Россия
4	Жирохова Ирина Степановна	29.11.1967	средне-профессиональное Режевской сельскохозяйственный техникум	ФКУ ИК-52 ГУФСИН России по Свердловской обл. Инструктор по ГО	8(902)25848764	Единая Россия
5	Журская Наталья Владимировна	08.04.1961	средне-профессиональное Камышловский колледж	Пенсионер МЮ РФ	8(950)5471363	Единая Россия
6	Овчинникова Людмила	20.05.1968	высшее, Уральский	учитель в	41-5-34	самовыдвижение

	Владимировна		государственный университет по специальности «Русский язык и литература»	Никольской основной общеобразовательной школе		
7	Сирина Вера Александровна	21.03.1957	средне-специальное, Ирбитский совхоз техникум, зоотехник	ТСЖ «Восточный» бухгалтер	8(902)5852980	Единая Россия
8	Степаненко Анатолий Петрович	18.09.1952	высшее, Новосибирский сельскохозяйственный институт по специальности «Механизация сельского хозяйства»	Пенсионер МВД	89041631899	Единая Россия
9	Сырба Виктор Иванович	25.06.1957	средне-специальное, Красноуфимский колледж по специальности «Агрономия»	водитель в МКУ ЦИКД и СД	41-5-45	Единая Россия
10	Черепанова Татьяна Васильевна	08.10.1959	Высшее Уральский педагогический институт.	учитель в Никольской основной общеобразовательной школе	8(953)0528900	Справедливая Россия

V. Итоги муниципальных выборов

Муниципальное образование ФИО главы МО/ % голосов, поданных «за» (выборы 08.09.2013г.)	Количество мандатов в местной Думе	Распределение мандатов/ % мандатов от «ЕР» (выборы 08.09.2013г.)	ФИО избранного председателя Думы
Марущак Анатолий Николаевич (43,04%)	10 депутатов по 1 избирательному округу	«Единая Россия» - 8 чел.(80%); 2 чел. - беспартийных	Бадрадинова Елена Владимировна – действующий председатель Думы, член партии «Единая Россия»

VI. Лидеры общественного мнения

(в том числе, руководители территории в прошлом (главы МО, секретари исполкомов КПСС, почетные жители МО))

№ п/п	ФИО	Место работы, должность	Контактная информация	Время проживания на территории данного МО	Обоснование лидерских качеств
1	Кочетов Сергей Савельевич	Пенсионер, бывший начальник колонии		С 1957 года по настоящее время	Руководитель, строитель, уважаемый житель поселка
2	Сырба Галина Павловна	Директор ЦИКД и СД МО «Восточное сельское поселение»	(834375) 41-5-97	С 1961 года по настоящее время	Организатор спортивных и культурных мероприятий,

VIII. НАЦИОНАЛЬНЫЙ СОСТАВ НАСЕЛЕНИЯ

Показатели	2012	2013	2014	2015	2016
Русские (тыс. чел.), всего	2808	2778	1625	1600	1539
- % от общей численности	98,05	96,2	55,6	54,7	96.2
азербайджанцы	4	4	4	4	4
- % от общей численности	0,14	0,2	0,24	0,25	0,25
белоруссы	3	2	2	2	2
- % от общей численности	0,10	0,11	0,12	0,12	0,12
греки	1	1	1	1	1
- % от общей численности	0,04	0,05	0,06	0,06	0,06
казахи	7	14	14	13	13
- % от общей численности	0,24	0,8	0,8	0,8	0,8
корейцы	0	0	0	0	0
- % от общей численности	0,00	0,0	0,00	0,00	0,00
марийцы	1	1	1	1	1
- % от общей численности	0,04	0,05	0,06	0,06	0,06
мордва	3	3	3	3	3
- % от общей численности	0,10	0,17	0,18	0,18	0,18
немцы	1	3	3	4	4
- % от общей численности	0,04	0,17	0,18	0,25	0,25
осетины	0	0	0	0	0
- % от общей численности	0,00	0,0	0,00	0,00	0,00
поляки	3	5	5	5	5
- % от общей численности	0,10	0,29	0,30	0,31	0,31
татары	3	6	6	7	7
- % от общей численности	0,10	0,35	0,36	0,43	0,43
туркмены	7	1	1	1	1
- % от общей численности	0,24	0,05	0,06	0,06	0,06

украинцы	14	12	12	12	12
- % от общей численности	0,49	1,6	0,73	0,75	0,75
удмурты	1	1	1	1	1
- % от общей численности	0,04	0,05	0,06	0,06	0,06
цыгане	2	0	0	0	0
- % от общей численности	0,07	0,0	0,00	0,00	0,00
чуваши	6	2	2	2	2
- % от общей численности	0,21	0,11	0,12	0,12	0,12
абхазы	0	0	0	1	1
- % от общей численности	0,00	0,00	0,00	0,06	0,06
молдаване	0	0	1	1	1
- % от общей численности	0,00	0,00	0,06	0,06	0,06
таджики	0	0	2	2	2
- % от общей численности	0,0	0,0	0,12	0,12	0,12

VIII. Социально-экономические показатели муниципального образования

1. Экономика

Основные показатели экономического развития характеризуются положительной динамикой. Производственная деятельность представлена предприятиями ФКУ ИК-52 (столярные изделия, ремонт автомобилей, швейное производство, изготовление камнеблоков) и ФКУ КП-45 (сельское хозяйство).

Объем отгруженных товаров собственного производства, выполненных работ (услуг) по видам экономической деятельности составляет 6,3 млн. руб.

Среднесписочная численность занятых в экономике (без военнослужащих) в среднем по 2015 году составляет 2257 человек. Средняя заработная плата составляла в 2015 году 20,477 рублей (АППГ – 19 959).

Оборот розничной торговли на человека составляет 14,8 тыс. рублей (АППГ – 35, 352). Объем реализации платных услуг населению на 1 жителя составляет 0,600 тыс. руб. (АППГ – 0,530)

№ п/п	Наименование показателя	Ед. измерения	Периодичность предоставления	на 01.01.15	на 01.04.15	на 01.07.15	на 01.10.15	на 01.01.16	Ответственный орган власти
1	Объем инвестиций в основной капитал (за исключением бюджетных средств) в расчете на 1 человека, руб.	руб.	Ежеквартально	2763		94	213	600	Министерство экономики Свердловской области
2	Объем отгруженных товаров собственного производства, выполненных работ (услуг) по видам экономической деятельности по кругу крупных и средних организаций	млн. руб.	Ежеквартально	0,43			13,9	26,9	Министерство экономики Свердловской области
3	Оборот розничной торговли с начала года на человека	руб.	Ежеквартально	35 352		5 447	10060	14756	Министерство экономики Свердловской области, Министерство агропромышленного комплекса и продовольствия Свердловской области
4	Оборот крупных и средних организаций по сферам деятельности	% к соответствующему периоду прошлого года	Ежеквартально				111,1	114,6	Министерство экономики Свердловской области
5	Средняя заработная плата по муниципальному образованию	руб.	Ежеквартально	13 703		17578	18 469	19 959	Министерство экономики Свердловской области
6	Прибыль (убыток) до налогообложения предприятий и организаций	млн. руб.	Ежегодно						Министерство экономики Свердловской области, Министерство финансов Свердловской области
7	Задолженность по заработной плате:								Министерство промышленности и науки Свердловской области
8	Всего	млн. руб.	Ежеквартально	0	0	0	0	0	Министерство промышленности и науки Свердловской области
9	По предприятиям (наименование, сумма задолженности, кол-во		Ежеквартально	0	0	0	0	0	Министерство промышленности и науки Свердловской области

№ п/п	Наименование показателя	Ед. измерения	Периодичность предоставления	на 01.01.15	на 01.04.15	на 01.07.15	на 01.10.15	на 01.01.16	Ответственный орган власти
	сотрудников, перед которыми задерживается выплата								
10	Объем производства сельскохозяйственной продукции	млн. руб.	Ежеквартально						Министерство агропромышленного комплекса и продовольствия Свердловской области
11	Наличие земель сельскохозяйственного назначения	га	Ежегодно	13996	13996	13996	13996	13996	Министерство агропромышленного комплекса и продовольствия Свердловской области
12	Доля неиспользуемых земель сельскохозяйственного назначения от общего объема сельскохозяйственных земель	%	Ежегодно	0	0	0	0	0	Министерство агропромышленного комплекса и продовольствия Свердловской области
13	Уровень регистрируемой безработицы	%	Ежеквартально	0,2	0,2	0,2	0,7	0,7	Департамент по труду и занятости населения Свердловской области
14	Уровень безработицы по методологии МОТ	%	Ежеквартально	65					Департамент по труду и занятости населения Свердловской области
15	Число субъектов малого и среднего предпринимательства в расчете на 10 тысяч человек	шт.	Ежегодно	0	0,9	0,9	0,9	0,9	Министерство экономики Свердловской области
16	Оборот малых и средних предприятий, всего	млн. руб.	Ежеквартально	0					Министерство экономики Свердловской области

2. Финансы

Налоговых и неналоговых доходов в 2015 году поступило 3 296,5 тыс. рублей или 99,46 % к годовым бюджетным назначениям. По сравнению с аналогичным периодом 2014 года поступления уменьшились на 1 835, 8 тыс. рублей.

Структура доходов бюджета муниципального образования характеризуется следующим образом.

Одним из основных источников дохода является налог на товары (работы, услуги), реализуемые на территории Российской Федерации (акцизы), удельный вес, которого составляет в структуре налоговых и неналоговых доходов бюджета муниципального образования 44,8 %. Поступления по данному налогу составили 1 478, 3 тыс. рублей или 103,52%. По сравнению с аналогичным периодом прошлого года поступления увеличились на 934,0 тыс. рублей.

В соответствии с Законом Свердловской области от 03.12.2014 г. №111-ОЗ «Об областном бюджете на 2015 год и плановый период 2016 и 2017 годов» изменились дифференцированные нормативы отчислений в бюджет МО Восточное сельское поселение от акцизов с 0,00659% (2014г) до 0,01632% на 2015 год, что повлияло на увеличение поступлений.

Налог на доходы физических лиц поступил в сумме 1 428, 2 тыс. рублей или 95,27% от плановых назначений. Удельный вес в структуре налоговых и неналоговых доходов составил 43,3 % . По сравнению с прошлым годом поступления уменьшились на 2 333,0 тыс. рублей, что связано с изменением в бюджетном законодательстве Российской Федерации, вступившим в силу с 1 января 2015 года, где в соответствии со статьей 61.5 норматив отчислений по налогу на доходы с физических лиц снижен с 10 до 2 процентов.

Единый сельскохозяйственный налог исполнен к годовым бюджетным назначениям на 119,52% или в сумме 1, 4 тыс.руб. Перевыполнение объясняется перечислением недоимки. По сравнению с аналогичным периодом прошлого года поступления уменьшились на 6,6 тыс. рублей, что связано с изменением в бюджетном законодательстве, где норматив отчислений снижен с 50 до 30 процентов.

Исполнение по налогам на имущество за 12 месяцев 2015 года составило 200,8 тыс. рублей или 100,84 % к годовым бюджетным назначениям, из них:

- налог на имущество физических лиц поступил на сумму 65,0 тыс. рублей или 98,2 % к годовым бюджетным назначениям, по сравнению с прошлым годом поступления уменьшились на 12,0 тыс. рублей.

- общее поступление по земельному налогу составляет 135, 8 тыс. рублей или 102,1% к годовым бюджетным назначениям. По сравнению с аналогичным периодом 2014 года поступления уменьшились на 62,8 тыс. рублей. Причина снижения поступлений уменьшение количества налогоплательщиков.

Государственная пошлина за совершение нотариальных действий должностными лицами органов местного самоуправления за 12 месяцев 2015 года поступила на сумму 5,5 тыс. рублей или 103,58% от плановых назначений. Поступление доходов по данному источнику имеет заявительный характер и зависит от обращения граждан в органы местного самоуправления.

Исполнение по доходам от использования имущества, находящегося в государственной и муниципальной собственности составило 65,1 тыс. руб. или 99,8% к годовым бюджетным назначениям. *Из них:*

-доходы от сдачи в аренду объектов нежилого фонда муниципальных районов, находящихся в казне сельских поселений и не являющихся памятниками истории, культуры и градостроительства поступили на сумму 51,8 тыс. рублей, исполнение составило 99,9% от годовых назначений. По сравнению с прошлым годом доходы увеличились на 18,3 тыс. рублей. В основном увеличение связано с поступлением задолженности от МУП «Восточное коммунальное хозяйство» за 2014 год.

За 2015 г. поступила плата за наем жилого помещения в сумме 13,2 тыс. рублей.

Доходы от оказания платных услуг исполнены 100 % и составили 47,0 тыс. рублей. По сравнению с 2014 годом поступления увеличились на 9,8 тыс. рублей за счет дополнительно открытых кружков.

Поступили доходы от реализации иного имущества, находящегося в собственности сельских поселений (сдача металлолома) в сумме 69,5 тыс. рублей.

В результате не правильного указания реквизитов от арендатора «Почта России» поступили невыясненные в сумме 0,7 тыс. рублей.

Безвозмездные поступления исполнены в сумме 15,5 тыс. рублей или 97,25 % от годовых назначений на 2015 год. Исполнение не 100% в результате частично принятого акта выполненных работ от ООО «Водоканалсервис» за ремонт теплотрассы, а также в результате несвоевременного доведения лимитов бюджетных обязательств.

Исполнение расходной части бюджета муниципального образования «Восточное сельское поселение» осуществлялось в пределах поступивших в бюджет доходов за 2015 год и за счет остатка бюджетных средств на 01.01.2015 года.

№ п/п	Наименование показателя	Ед. измерения	Периодичность предоставления	на 01.01.15	на 01.04.15	на 01.07.15	на 01.10.15	на 01.01.16	Ответственный орган власти
1	Обеспеченность доходами (налоговыми и неналоговыми) на одного жителя	руб.	Ежегодно	1711,9	262,33	493,6	5923,66	1174,4	Министерство финансов Свердловской области
2	Обеспеченность расходами на одного жителя	руб.	Ежегодно	7358,8	1379,6	2672,7	4171,2	6503,2	Министерство финансов Свердловской области
3	Рост (снижение) доходов бюджета по итогам года году в сравнении с предыдущим годом	%	Ежегодно	185,9				64,2	Министерство финансов Свердловской области
4	Доходы местного бюджета по итогам года:		Ежегодно						Министерство финансов Свердловской области
5	Всего	тыс. руб.	Ежегодно	22625,1	3914,0	9838,0	14439,4	19274,8	Министерство финансов Свердловской области
6	Собственные	тыс. руб.	Ежегодно	73,9	11,1	30,2	47,0	187,8	Министерство финансов Свердловской области
7	Иные	тыс. руб.	Ежегодно	22551,2	3902,9	9807,8	14392,40	19087,0	Министерство финансов Свердловской области
8	Поступило	% к плану	Ежеквартально	100				97,6	Министерство финансов Свердловской области

3. Инвестиции и инвестиционная деятельность

№	Показатель		Ед. изм.	2011г	2012г	2013г.	2014г.	2015г.	2016г.
1.	Объем инвестиций в основной капитал организаций всех форм собственности, всего, в том числе по источникам инвестирования:		млн.руб.	2,763	0,38	1,7	0,1	2,9	2,9
1.1.	Собственные средства предприятий и организаций (прибыль, остающаяся в распоряжении организаций; амортизация)		млн.руб.	х	х	х	х	х	х
1.2.	Бюджетные средства, всего, в том числе:		млн.руб.	2,763	0,38	0,282	0,1	2,9	2,9
			% в общем объеме инвестиций в основной капитал	0,34	0,14	16,59	0,04	0,7	0,7
1.2.1.	Средства федерального бюджета		млн.руб.	х	х	х	х	х	х
1.2.2.	Средства областного бюджета		млн.руб.	х	х	х	х	х	х
1.2.3.	Средства местного бюджета		млн.руб.	2,763	0,38	0,282	0,1	0,1	0,1
2.	Ввод в действие объектов жилья и коммунальной инфраструктуры за счет всех источников финансирования:								
2.1.	жилья		тыс.кв.м	х	х	х	0,513	0,069	0
2.2.	водопроводных сооружений		тыс.куб.м / сут.	х	х	х	х	х	х
2.3.	газовых сетей		Км	х	х	х	х	х	х
2.4.	автомобильных дорог		Км	х	х	х	х	0	0
2.5.	объектов производственного назначения		кв.м	х	х	х	х	х	х
3.	Количество свободных инвестиционных площадок, пригодных для размещения новых производств, единиц, площадью – 2 шт.								
	До 5 га		От 5 до 10 га	От 10 до 50 га	От 50 до 100 га		Свыше 100 га		
	0		0	0	0		0		0
4.	Количество реализуемых в текущем году инвестиционных проектов производственного назначения, в том числе с общим объемом инвестиций по проекту:								
	До 10 млн.руб.	От 10 до 50 млн.руб	От 50 до 100 млн.руб.	От 100 до 500 млн.руб.	От 500 млн.руб. до 1,0 млрд.руб.	От 1,0 до 3,0 млрд.руб	Свыше 3,0 млрд.руб.		
	0	0	0	0	0	0	0		0

4. Население, трудовые ресурсы, доходы, уровень жизни

№	Показатель	Ед. изм.	2011 г.	2012г.	2013г.	2014г.	2015г.	2016г.
2.1.	Численность постоянного населения, всего, в том числе:	тыс. чел.	3, 188	2, 864	2,833	2,921	2,998	2807
2.1.1.	численность населения в трудоспособном возрасте ¹	тыс. чел.	2,570	2,250	2,190	2,011	2,324	2,150
		% от общей численности населения	80,6	78,5	77,3	69,0	77,5	76,6
2.1.2.	численность населения моложе трудоспособного возраста	тыс. чел.	0,315	0,349	0,362	0,339	0,339	0,338
		% от общей численности населения	10	12,2	12,7	11,6	11,3	12
2.1.3.	численность населения старше трудоспособного возраста	тыс. чел.	0,217	0,294	0,321	0,324	0,324	0,319
		% от общей численности населения	6,8	10,2	11,3	11	10,8	11,4
2.2.	Численность экономически активного населения, всего	тыс. чел.	0,900	1270	1,174	0,996	1096	2,150
2.3.	Численность занятых в экономике, всего, в том числе:	тыс. чел.	0,642	0,909	1,027	х	х	х
2.3.1.	численность работников предприятий и организаций	тыс. чел.	0,630	0,569	0,551	х	0,857	х
2.3.2.	численность занятых в малом и среднем предпринимательстве	тыс. чел.	0	0	0,028	х	х	х
		% от общей численности занятых в экономике	х	х	4	х	х	х
2.3.3.	численность работников предприятий, организаций и учреждений бюджетной сферы	тыс.чел.	х	х	0,448	х	х	х
		% от общей численности занятых в экономике	х	х	44	х	х	х
2.4.	Численность населения, признанного в установленном	чел.	12	9	21	16	9	10

¹ Численность населения в трудоспособном возрасте рассчитывается как общая численность мужчин в возрасте от 16 до 59 лет и женщин в возрасте от 16 до 54 лет, независимо от участия в производственной деятельности

№	Показатель	Ед. изм.	2011 г.	2012г.	2013г.	2014г.	2015г.	2016г.
	порядке безработными							
2.5.	Уровень регистрируемой безработицы ²	%	2,1	0,3	0,2	0,9	0,6	1,0
2.6.	Среднемесячная заработная плата	руб. чел./ в месяц	13 234	12 782	13 703	19 959	18 200	20 443
2.7.	Среднедушевые денежные доходы населения	руб. чел./ в месяц	4 330	5 771	5 803	7 235	8 394	8394
2.8.	Численность населения с доходами ниже величины прожиточного минимума	тыс.чел.	0	0	0	0	0	0
		% от общей численности населения	0	0	0	0	0	0

5. Жилищно-коммунальное хозяйство

Ресурсоснабжающая организация -МУП «Восточное коммунальное хозяйство». 13 многоквартирных домов находятся в управлении ТСЖ «Восточный». За отчетный период срывов в работе котельных и систем отопления не допущено.

Изношенность коммунальных сетей составляет: тепловых сетей – 51%, водопроводных 64%.

За отчетный период ведется работа по оформлению в собственность и постановке на учёт, как бесхозные, следующие объекты:

1. Автомобильная дорога протяжённость 1,43 км, расположенная по адресу: Камышловский район, п. Победа от жилого дома № 1 по ул. Луговая до фермы ФКУ КП -45 ГУФСИН России по Свердловской области;
2. Автомобильная дорога протяжённость 1,5 км, расположенная по адресу: Камышловский район, п. Ключики от жилого дома № 1 по ул. Механизаторов до перекрестка автомобильной дороги п. Восточный – д. Аксариха;
3. Автомобильная дорога протяжённостью 3,37 км, расположенная по адресу: Камышловский район, п. Ольховка, от жилого дома № 22 по ул. Лесная до железнодорожного переезда ст. Аксариха;

Объекты водоснабжения (колодцы):

4. Колодец, глубина 5,0 м, расположенный по адресу: Камышловский район, п. Восточный, ул. Комарова, 9А;

² Уровень регистрируемой безработицы рассчитывается как процентное отношение численности зарегистрированных безработных к численности экономически активного населения по балансу трудовых ресурсов

5. Колодец, глубина 5,0 м, расположенный по адресу: Камышловский район, п. Восточный, ул. Комарова, 22А;
6. Колодец, глубина 5,0 м, расположенный по адресу: Камышловский район, п. Ключики, ул. Мира, 8А;
7. Колодец, глубина 5,0 м, расположенный по адресу: Камышловский район, п. Ключики, ул. Механизаторов, 7А;
8. Колодец, глубина 5,0 м, расположенный по адресу: Камышловский район, д. Аксариха, ул. Северная, 7А;
9. Колодец, глубина 5,0 м, расположенный по адресу: Камышловский район, д. Аксариха, ул. Мира 33А.

№ п/п	Наименование показателя	Ед. измерения	Периодичность предоставления	на 01.01.15	на 01.04.15	на 01.07.15	на 01.10.15	на 01.01.16	Ответственный орган власти
1	Объем задолженности за ТЭР:		Ежеквартально						Министерство энергетики и ЖКХ Свердловской области
2	всего	тыс. руб.	Ежеквартально	1187556,91	1604916,59	1527544,43	1566306,61	1906411,98	Министерство энергетики и ЖКХ Свердловской области
3	на 1 жителя	тыс. руб.	Ежеквартально	396,11	535,32	509,52	522,45	635,89	Министерство энергетики и ЖКХ Свердловской области
									Региональная энергетическая комиссия Свердловской области
4	Отопление (без НДС)	руб./Гкал	Ежеквартально	2113,15	2113,15	2322,58	2322,52	2322,58	Региональная энергетическая комиссия Свердловской области
5	Холодное водоснабжение - питьевая вода (тариф+надбавка, без НДС)	руб./м3	Ежеквартально	15,58	15,58	17,05	17,05	17,05	Региональная энергетическая комиссия Свердловской области
6	Водоотведение (тариф+надбавка, без НДС)	руб./м3	Ежеквартально	-	-	-	-	-	Региональная энергетическая комиссия Свердловской области
7	Доля протяженности освещенных частей улиц, проездов, набережных в их общей протяженности на конец отчетного года	%	Ежегодно	100	-	-	-	100	Органы местного самоуправления муниципального образования
8	Уровень собираемости платежей за предоставленные жилищно-коммунальные услуги	%	Ежегодно	80	-	-	-		Органы местного самоуправления муниципального образования
9	Доля протяженности автомобильных дорог общего пользования местного значения, не отвечающих нормативным требованиям	%	Ежегодно	4,3	-	-	-	4,3	Министерство транспорта и связи Свердловской области
10	Количество бесхозных автомобильных дорог на территории муниципального образования	км.	Ежегодно	6,3	-	-	-	6,3	Министерство транспорта и связи Свердловской области
11	Количество сельских населенных пунктов, не имеющих связи по дорогам с твердым покрытием с сетью дорог общего пользования	шт.	Ежегодно	1	-	-	-	1	Министерство транспорта и связи Свердловской области
12	Доля населения, не имеющего	%	Ежегодно	0	-	-	-	0	Министерство транспорта и связи Свердловской области

	регулярного сообщения с административным центром								
13	Количество объектов размещения твердых бытовых отходов:		Ежегодно		-	-	-		Министерство энергетики и ЖКХ Свердловской области
14	Несанкционированных	ед		1	-	-	-	1	
15	Санкционированных	ед		0	-	-	-	0	

6. Архитектура и градостроительство

За 2013-2015 год введено в эксплуатацию 2 жилых дома – 9 квартир по программе федерального уровня «Обеспечение жильем детей-сирот и детей, оставшихся без попечения родителей» (в 2014г. Программа передана в Комитет по социальной политике Камышловского района) и программе регионального уровня «Обеспечение жильем молодого специалиста»: 1 молодой специалист получил жилье, 1 – стоит на очереди, Принято в эксплуатацию 5 домов ИЖС.

Три молодых семьи состоит на очереди по региональной программе «Обеспечение жильем молодых семей».

№ п/п	Наименование показателя	Ед. измерения	Периодичность предоставления	на 01.01.15	на 01.04.15	на 01.07.15	на 01.10.15	на 01.01.16	Ответственный орган власти
1	Объем жилищного строительства, всего	кв. м	Ежеквартально	0,69	-	-	-	0	Министерство строительства и развития инфраструктуры Свердловской области
2	Объем жилищного строительства, % к предыдущему году	%	Ежеквартально					113	Министерство строительства и развития инфраструктуры Свердловской области
3	Объем жилищного строительства, на одного жителя	кв.м	Ежеквартально					0,3	Министерство строительства и развития инфраструктуры Свердловской области
4	Доля ИЖС в общем объеме строительства	%	Ежеквартально					100	Министерство строительства и развития инфраструктуры Свердловской области
5	Доля малоэтажного строительства в общем объеме строительства	%	Ежеквартально					100	Министерство строительства и развития инфраструктуры Свердловской области
6	Доля многоэтажного строительства в общем объеме строительства	%	Ежеквартально					0	Министерство строительства и развития инфраструктуры Свердловской области
7	Общая площадь жилых помещений, приходящихся в среднем на одного жителя	29,6 тыс. кв.м	Ежегодно	19,7				20,49	Министерство строительства и развития инфраструктуры Свердловской области
8	Доля ветхого и аварийного жилья в общей площади жилого фонда	%	Ежегодно	0					Министерство строительства и развития инфраструктуры Свердловской области, Министерство энергетики и ЖКХ Свердловской области
9	Наличие утверждённой градостроительной документации (генеральный план и схема территориального планирования)	5-да / 3-нет	Ежегодно			5			Органы местного самоуправления муниципального образования

7. Здоровоохранение

Сеть медицинских учреждений представлена: фельдшерско-акушерскими пунктами в п. Восточном и с. Никольском, по 2 фельдшера и 1 санитарки в каждом пункте.

Социально-значимые заболевания – 1. сердечно – сосудистые, 2. онкология, 3. цирроз печени. В сравнении с аналогичным периодом прошлого года (АППГ) уровень заболеваемости остался на прежнем уровне (АППГ – 1. заболевания печени, 2. инфаркт).

№ п/п	Наименование показателя	Ед. измерения	Периодичность предоставления	на 01.01.15	на 01.04.15	на 01.07.15	на 01.10.15	на 01.01.16	Ответственный орган власти
1	Количество ЛПУ	шт	Ежегодно	2				2	Министерство здравоохранения Свердловской области
2	Количество амбулаторно-поликлинических подразделений в ЛПУ	шт	Ежегодно	0				0	Министерство здравоохранения Свердловской области
3	Обеспеченность врачами на 10 тыс. населения	шт	Ежегодно						Министерство здравоохранения Свердловской области
4	Коэффициент рождаемости	промилле	Ежегодно	33				20	Министерство здравоохранения Свердловской области
5	Коэффициент смертности	промилле	Ежегодно	23				27	Министерство здравоохранения Свердловской области
6	Средняя заработная плата работников учреждений здравоохранения	руб.	Ежеквартально	20 477				23477	Министерство здравоохранения Свердловской области

8. Образование.

На территории МО «Восточное сельское поселение» имеются два дошкольных учреждения: в п. Восточном и в с. Никольском.

Количество детей в возрасте от 0 до 7 лет на территории МО «Восточное сельское поселение» по данным статистики на 01.01.2015 г. составляет 177 человек.

Очередности в детских дошкольных учреждениях нет, возможность – 220 мест.

№ п/п	Наименование показателя	Ед. измерения	Периодичность предоставления	на 01.01.15	на 01.04.15	на 01.07.15	на 01.10.15	на 01.01.16	Ответственный орган власти
1	Обеспеченность местами в дошкольных образовательных учреждениях	% от общего количества нуждающихся	Ежегодно	100				100	Министерство общего и профессионального образования Свердловской области
2	Дефицит мест в дошкольных образовательных учреждениях	ед.	Ежеквартально	0	0	0	0	0	Министерство общего и профессионального образования Свердловской области
3	Введено мест в дошкольных образовательных учреждениях по итогам года	шт.	Ежегодно	0	0	0	0	0	Министерство общего и профессионального образования Свердловской области
4	Средняя заработная плата работников образовательных учреждений	руб.	Ежеквартально	20 000				26 173	Министерство общего и профессионального образования Свердловской области

9. Культура

№ п/п	Наименование показателя	Ед. измерения	Периодичность предоставления	на 01.01.15	на 01.04.15	на 01.07.15	на 01.10.15	на 01.01.16	Ответственный орган власти
1	Уровень фактической обеспеченности клубами и учреждениями клубного типа от нормативной потребности	%	Ежегодно	100	100	100	100	100	Министерство культуры Свердловской области
2	Уровень фактической обеспеченности библиотеками от нормативной потребности	%	Ежегодно	100	100	100	100	100	Министерство культуры Свердловской области
3	Средняя заработная плата работников учреждений культуры	руб.	Ежеквартально	16 499	17 853	18 338	19 450	19 865	Министерство культуры Свердловской области

10. Физическая культура и молодежная политика

За 2015 год в МКУ «Восточный ЦИКД и СД» проведено всего -350 (2014г. - 324) мероприятий, посетило учреждения культуры всего – 11234 (2014г - 10444) человек.

Проведено молодежных дискотек – 93 (2014г. -71), посетило 2338 (2014г -1591) человек, (Никольский СДК – 54 (2014г-33) дискотек, посетило 1028 (2014г -622) человек, Восточный СДК – 39 (2014г-38) дискотеки, а посетило 1310(2014г-969) человек).

Мероприятия при библиотеках – 123 (2014г.-117), в них участников 3525 (2014г-2570) человек, в т. ч. дети до 14 лет 68/1644 (2014г. -69/1325) ребенок.

Спортивных мероприятий проведено 90 (2014г – 75), в них участвовало 2140 (2014г-1937) человек.

В соответствии планов работ и программы учреждений культуры «Подросток-2014» проведено 89 (2014г- 65) мероприятий, в них приняло участие 2747 (2014г – 2300) ребенка, все мероприятия проводятся на бесплатной основе.

При Восточном и Никольском СДК продолжают работать кружки и клубы по интересам.

Никольский СДК – 4 клубных формирований, в них участников 85 человек, из них для детей до 14 лет - 2 формирования и в них участников 13 человек;

Восточный СДК – 10, в них участников 296 человек, для детей до 14 лет 7 формирований и в них 73 человека.

№ п/п	Наименование показателя	Ед. измерения	Периодичность предоставления	на 01.01.15	на 01.04.15	на 01.07.15	на 01.10.15	на 01.01.16	Ответственный орган власти
1	Обеспеченность муниципальными учреждениями по работе с молодежью:								Министерство физической культуры, спорта и молодежной политики Свердловской области
2	Расчетное количество клубов по нормативу	шт.	Ежегодно	2	2	2	2	2	Министерство физической культуры, спорта и молодежной политики Свердловской области
3	Фактическое количество клубов	шт.	Ежегодно	2	2	2	2	2	Министерство физической культуры, спорта и молодежной политики Свердловской области
4	Средняя заработная плата работников учреждений физической культуры, спорта и молодежной политики	руб.	Ежеквартально	0	0	0	0	0	Министерство физической культуры, спорта и молодежной политики Свердловской области

11. Охрана окружающей среды

Атмосферный воздух. На территории муниципального образования нет предприятий, загрязняющих атмосферный воздух.

Водные ресурсы. Сброса сточных вод нет.

Отходы. В 2015 году заключены индивидуальные договора с ООО «Азурит» на сбор, вывоз, размещение и хранение ТБО с юридическими, физическими лицами, индивидуальными предпринимателями и бюджетными организациями. Бесхозяйных полигонов ТБО нет. На территории муниципального образования имеется 1 полигон для размещения ТБО, но в настоящее время вывоз ТБО на него не производится.

№ п/п	Наименование показателя	Ед. измерения	Периодичность предоставления	на 01.01.15	на 01.04.15	на 01.07.15	на 01.10.15	на 01.01.16	Ответственный орган власти
1	Объем выброшенных в атмосферу загрязняющих веществ, отходящих от стационарных источников	тыс. тонн	Ежегодно	-	-	-	-	-	Министерство природных ресурсов и экологии Свердловской области
2	Общий объем загрязняющих стоков, поступающих в водный бассейн		Ежегодно	-	-	-	-	-	Министерство природных ресурсов и экологии Свердловской области
3	Всего	млн. м3		-	-	-	-	-	
4	в т.ч. загрязненных	млн. м3		-	-	-	-	-	

12. Охрана общественного порядка

Всего в муниципальном образовании «Восточное сельское поселение» определено 1 помещение для участковых пунктов милиции.

В 2015 году на территории Муниципального образования «Восточное сельское поселение» зарегистрировано 25 преступлений (в 2014 году - 128 преступлений), уровень раскрываемости преступлений составляет 75%.

Количество дорожно-транспортных преступлений также осталось на прежнем уровне - 2, погибших в дорожно-транспортных происшествиях - 0 человек.

В 2015 году участковым инспектором полиции в целях выявления административных правонарушений проведено 15 профилактических мероприятий, выявлено 11 административных правонарушений, составлено 11 административных протокола.

Наименование показателя	Ед. измерения	Периодичность предоставления	на 01.01.15	на 01.04.15	на 01.07.15	на 01.10.15	на 01.01.16	Ответственный орган власти
Количество зарегистрированных преступлений	шт.	Ежеквартально	128	5	5	5	5	Департамент административных органов Губернатора Свердловской области

IX. Участие в целевых программах федерального и регионального уровня.

Муниципальные целевые программы

№ п / п	Наименование программы	Мероприятия в рамках программы	Из них выполненные мероприятия	Поступление средств из бюджета на 01.01.2015 г. (тыс. рублей)				Направлено средств из бюджета на мероприятия (тыс. рублей)				Поступление средств из бюджета на 01.01.2016 г. (тыс. рублей)				Направлено средств из бюджета на мероприятия (тыс. рублей)			
				всего	федеральный	областной	местный	всего	федеральный	областной	местный	всего	федеральный	областной	местный	всего	федеральный	областной	местный
1	Количество муниципальных целевых программ: 1 «Комплексное развитие территории муниципального образования «Восточное сельское поселение» на 2014-2016 годы» (утверждена постановлением главы МО «Восточное сельское поселение» от 25.10.2013 года № 162. Программа включает в себя 16 подпрограмм:																		
	Подпрограмма 1 «Дополнительные меры социальной поддержки населения муниципального образования «Восточное сельское поселение», находящегося в трудной жизненной ситуации на 2014-2016 годы».			167,2			167,2	167,2			31,0	203,7		203,7					203,7

<p>Подпрограмма 7. «Проведение капитального ремонта муниципального жилищного фонда на территории муниципального образования «Восточное сельское поселение» на 2014-2016 годы»</p>			613,4			613,4			613,4	501,0		501,0			501,0
<p>Подпрограмма 8. «Профилактика терроризма и экстремизма, а также минимизация и (или) ликвидация последствий терроризма и экстремизма на территории муниципального образования «Восточное сельское поселение» на 2014-2016 годы».</p>			10,0		10,0		10,0								
<p>Подпрограмма 9. «Развитие физической культуры и спорта на территории муниципального образования «Восточное сельское поселение» на 2014-2016 годы».</p>			102,6		102,6		102,6	270,4	270,4						270,4
<p>Подпрограмма 10. «Развитие культуры и библиотек муниципального образования «Восточное сельское поселение» на 2014-2016 годы».</p>			6747,5		6747,5		6747,5	7029,91	7029,91						7029,91

<p>Подпрограмма 11. «Создание условий для деятельности добровольных формирований населения по охране общественного порядка на территории муниципального образования «Восточное сельское поселение».</p>		<p>На участие в профилактике терроризма и экстремизма предусмотрены в МО Камышловский муниципальный район на основании 131-ФЗ от 06.10.2003 года</p>	0		0			0	31,0		31,0			31,0
<p>Подпрограмма 12. «Энергосбережение и повышение энергетической эффективности муниципального образования «Восточное сельское поселение» до 2020 года».</p>			99,9		99,9			99,9	242,34		242,34			242,34
<p>Подпрограмма 13. «Развитие транспортного комплекса в муниципальном образовании «Восточное поселение» на 2014-2016 годы».</p>			2612,2		2612,2			2612,2	1314,04		1314,04			1314,04
<p>Подпрограмма 14. «Подготовка документации по планировке и межеванию территории Восточного поселения на 2014-2016 годы».</p>			278,9		278,9			279,8	363,2		363,2			363,2
<p>Подпрограмма 15. Обеспечение деятельности органов местного самоуправления Восточного сельского поселения на 2014-2016 годы.</p>			2747,46		2747,46			2747,46	2158,40		2158,40			2158,40

	общеобразовательная школа		Владимировна			
5	МКДОУ Никольская основная общеобразовательная школа	8 (34375)41-5-25	Степанова Надежда Владимировна	24	18 647,85	Образовательные услуги
6	МКДОУ Аксарихинский детский сад	8(34375)9-41-80	Сарычева Надежда Ивановна	16	8 154,00	Образовательные услуги
7	МКДОУ Никольский детский сад	8(34375)41-5-10	Падерина Татьяна Борисовна	20	-	Образовательные услуги
8	МУП «Восточное коммунальное хозяйство»	8(950)2087994	Патрушев Виктор Николаевич	17	19 343,00	ЖКУ
9	МКУ «ЭХО» администрации МО «Восточное сельское поселение»	8(34375)9-41-51	Журский Николай Сергеевич»	7	7 814,20	Эксплуатационно-хозяйственная

XI. Телекоммуникационная и финансовая инфраструктура

Связь и телекоммуникации:

1. Услуги связи жителям Восточного сельского поселения оказывает районный узел электросвязи. Число основных телефонов сельской телефонной сети составляет 143 аппарата. Обеспеченность домашними телефонными аппаратами составляет 4 телефона на 100 человек.
2. На территории МО «Восточное сельское поселение» осуществляют деятельность операторы связи: «Ростелеком», «Мотив», «МТС», Возможно, к 2017 году количество операторов вырастет, что приведет к снижению тарифов на услуги и повышению качества предоставляемых услуг.
3. Доступа к сети Интернет на территории Восточного сельского поселения имеется частично, полностью планируется подключение в IV квартале 2016 года.

Финансовые организации (включая филиалы):

1. На территории муниципального образования располагается 2 отделения почтовой связи Камышловского почтампа, это достаточно для обслуживания населения муниципального образования.

Страховые компании: не имеется

ХII. Общественные организации

№ п/п	Наименование организации	Руководитель (фамилия, имя, отчество, контактный телефон)	Состав руководящего органа (чел.)	Численность, (чел.)	Примечание
1. Общественные организации					
1.	Совет ветеранов ФКУ ИК-52 и ФКУ КП-45	Председатель совета Воскресенская Надежда Викторовна тел. (834375) 9-41-00	9	45	
1.1.	Совет ветеранов ТСП Восточного сельского совета	Нагаева Наталья Анатольевна тел. (834375) 9-41-48	9	198	
1.2.	Никольский совет ветеранов	Котова Лидия Павловна тел. (834375) 41-5-37	5	132	
2. Общественные движения					
2.1.	----				
3. Политические партии					
3.1.	Местное отделение партии «Единая Россия»	1. Восточное первичное отделение Макарова Нина Федоровна тел. (834375) 9-41-48; 2. Никольское первичное отделение Сырба Галина Павловна тел. (834375) 41-5-97		9 10	
3.2.					
4. Религиозные организации					
4.1.	-----				

XIII. Средства массовой информации

№ п/п	Наименование СМИ	Зона распространения	Учредители	Тираж, периодичность (наличие собственного эфирного времени)	ФИО главного редактора, контактные телефоны (факс, почтовый, электронный адрес)	Степень влияния на общественно-политические процессы муниципального образования
Печатные:						
а) газеты						
1.	нет					
2.						
3.						
Электронные и радио:						
1.	нет					
2.						
Сайты в сети Интернет:						
1.	Официальный сайт МО http://vostochnoesp.ru	интернет	Администрация МО			средняя
2.						

XIV. Информация о значимых событиях

№ п/п	Информация	Примечания
1.		

XV. Проблемные вопросы муниципального образования

№ п/п	Проблемные сферы	Характеристика проблемы	Период возникновения	Причины возникновения	Пути решения
1.	ЖКХ	Отсутствие очистных сооружений в п. Восточном.	80-е годы XX в.	Отсутствие финансирования	Финансирование мероприятий, изыскательские работы, разработка проектно-сметной документации, реализация проектов
2.	Связь, телекоммуникации	Отсутствие проводного широкополосного доступа к сети интернет в населенных пунктах.			Развитие инфраструктуры связи

XVI. Поручения Губернатора Свердловской области по муниципальному образованию

Сведения о выполнении п. 5 Указа Губернатора Свердловской области от 27.07.2012 г. № 584-УГ «О реализации Указов Президента Российской Федерации от 7 мая 2012 года № 596»

№	Муниципальное образование	Подпункт п. 5	МНПА, принятые во исполнение п. 5	Сведения о выполнении п. 5
		1) создать комиссии по мониторингу достижения целевых показателей социально-экономического развития муниципальных образований в Свердловской области	—	Комиссия по мониторингу достижения целевых показателей социально-экономического развития не создана
		2) при предоставлении муниципальных услуг обеспечить достижение следующих показателей: уровень удовлетворенности граждан качеством предоставления муниципальных услуг к 2018 году - не менее 90		Достигнутые показатели по итогам 2015года: Удовлетворенность граждан качеством предоставления услуг за 2015г. составляет 75%.

		<p>процентов;</p> <p>сокращение времени ожидания в очереди при обращении заявителя для получения муниципальной услуги к 2015 году до 15 минут;</p> <p>снижение среднего числа обращений представителей бизнес-сообщества для получения одной муниципальной услуги, связанной со сферой предпринимательской деятельности, к 2014 году</p>		<p>Очередей нет.</p> <p>Представители бизнес-сообщества не обращались</p>
		<p>3) в целях снятия существующих нормативных ограничений возможности предоставления муниципальных услуг по принципу «одного окна» в срок до 1 октября 2012 года внести изменения в муниципальные правовые акты по вопросам предоставления муниципальных услуг</p>		<p>В муниципальные правовые акты по вопросам предоставления муниципальных услуг, внесены соответствующие изменения.</p>
		<p>4) в срок до 1 ноября 2012</p>	<p>Постановление № 24от</p>	<p>НПА принят</p>

		года принять муниципальные правовые акты по вопросам определения особенностей подачи и рассмотрения жалоб на решения и действия (бездействие) органов местного самоуправления и их должностных лиц, муниципальных служащих;	28.01.2013г. «Об утверждении Правил подачи и рассмотрения жалоб на решения и действия (бездействие) органов местного самоуправления их должностных лиц, муниципальных служащих МО «Восточное сельское поселение»	
		5) в срок до 31 декабря 2012 года принять меры по обеспечению передачи некоммерческим организациям предоставления услуг, оказываемых муниципальными учреждениями Свердловской области	—	В 2015 году передачи некоммерческим организациям предоставления услуг не производилось.
		б) в срок до 1 декабря 2012 года обеспечить разработку муниципальных правовых актов, предусматривающих реализацию мер по поэтапному повышению заработной платы работников муниципальных учреждений Свердловской области, до 1 августа 2012	Постановление гл. МО от 01.08.2013 №118	Разработано Постановление Об утверждении плана мероприятий («дорожная карта»), направленного на повышение эффективности сферы культуры и совершенствование оплаты труда работников учреждений культуры

		года - работников культуры муниципальных учреждений Свердловской области		
		7) в срок до 1 ноября 2012 года принять меры по упрощению порядка изъятия у муниципального учреждения или муниципального унитарного предприятия земельных участков, не используемых или используемых неэффективно, для последующего вовлечения их в экономический оборот (прежде всего в целях жилищного строительства)	—	Земельных участков, неиспользуемых или используемых неэффективно, нет.